



**DOSSIER
PÉDAGOGIQUE**

**MUSÉE DE LA TOUR
D'ANHAIVE**

TOUR D'ANHAIVE
MUSÉE



© ASBL Syndicat d'Initiative de Jambes et Environ. Tous droits réservés.

Sauf autorisation préalable et écrite de l'asbl Syndicat d'Initiative de Jambes et Environ, toute reproduction, représentation, diffusion, adaptation, modification ou exploitation, totale ou partielle, des textes, photographies, illustrations, vidéos ou de tout autre contenu de cette publication est interdite.

Toute utilisation non autorisée des contenus est susceptible de constituer une violation du droit d'auteur et des droits de propriété intellectuelle et peut donner lieu à des poursuites ou à toute autre action prévue par la législation applicable.



Table des matières

Introduction	5
I. Présentation du Musée	7
II. Histoire du site d'Anhaive	11
III. Architecture du domaine d'Anhaive	17
IV. Jambes : évolution du territoire	18
V. Les collections muséales	21
VI. Exposition temporaire <i>Pays de Dave</i>	25
VII. Pistes didactiques - rencontre des compétences	27
VIII. Thématiques proposées	36
IX. Orientation bibliographique	38
X. Outil : l'arbre généalogique de Jean de Flandre	42



Introduction

Cher·ère·s enseignant·e·s,

Bienvenue au Musée de la Tour d'Anhaive.

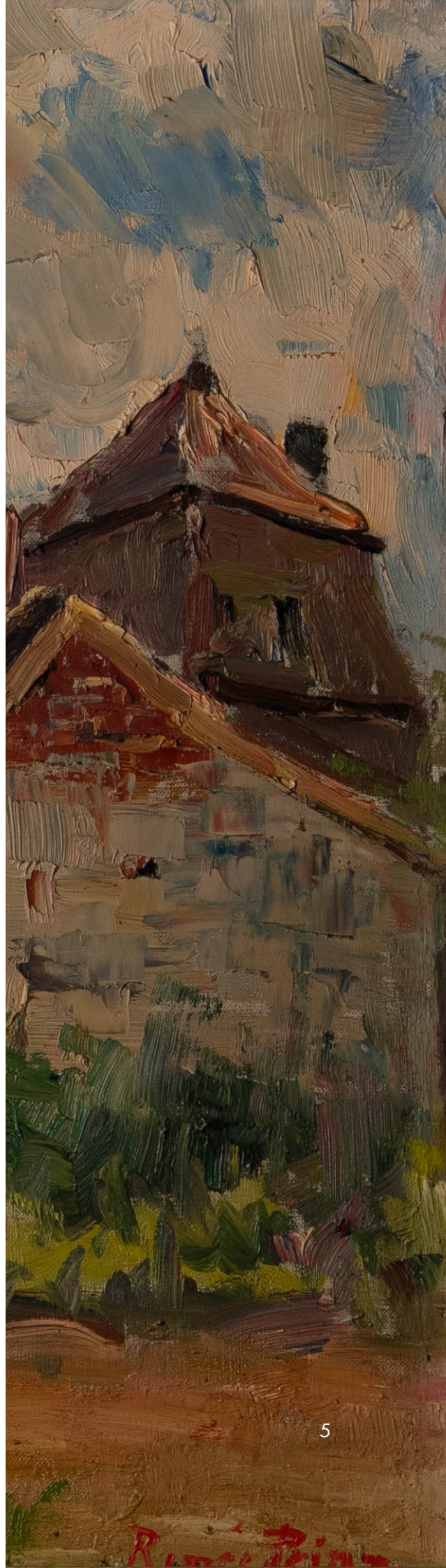
Ce dossier pédagogique a été conçu pour vous accompagner dans la préparation de votre visite et vous offrir une vue d'ensemble sur l'histoire du site ainsi que sur ses collections.

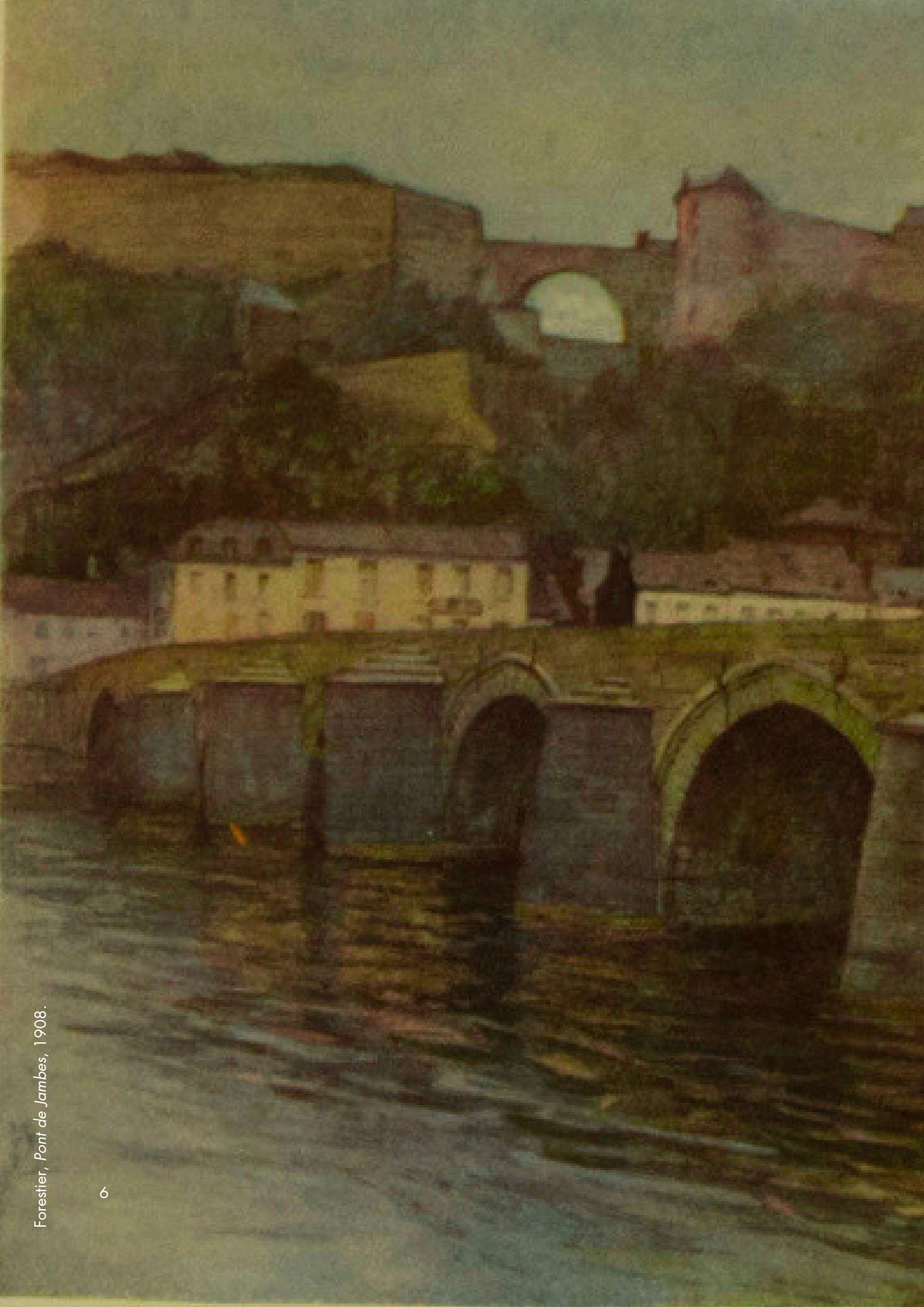
Notre offre de médiation, riche et diversifiée, s'adapte à différents niveaux scolaires, de la primaire à la fin du secondaire. Elle propose différentes approches transversales : les découvertes archéologiques, l'histoire et l'analyse du territoire jambois, une immersion dans le patrimoine industriel, la découverte du folklore jambois, ainsi que des métiers du musée.

En collaboration avec votre équipe enseignante, nous construirons ensemble un projet permettant d'intégrer au mieux la visite dans votre programme. Ce dossier a pour vocation de présenter les contenus abordés lors des visites et de suggérer des activités à réaliser en classe, avant et après votre visite au Musée.

Belle visite,

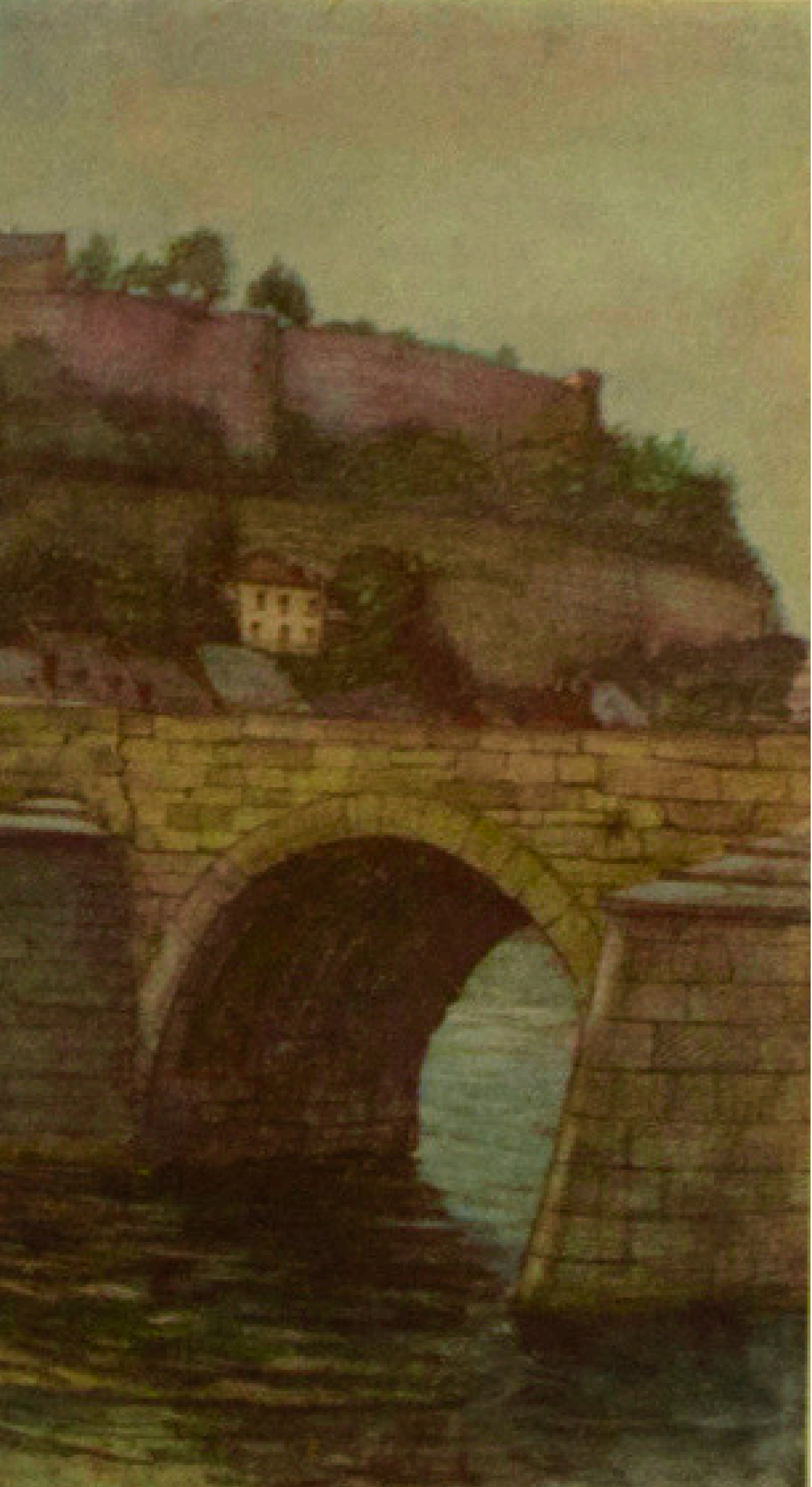
L'équipe de la Tour d'Anhaive





Foresfier, Pont de Jambes, 1908.

I. PRÉSENTATION DU MUSÉE



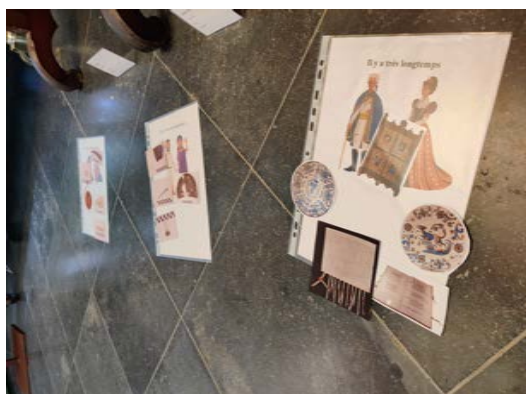
I. Présentation du Musée

Installé dans le plus ancien bâtiment conservé de Jambes, le Musée de la Tour d'Anhaive invite les visiteur·euse·s à découvrir l'**histoire du territoire jambois** à travers son patrimoine architectural, ses collections et les multiples traces laissées par les populations qui s'y sont succédé au fil des siècles.

Depuis sa réouverture, le Musée développe une **offre de médiation** destinée à rendre l'histoire locale accessible à tous les publics, et plus particulièrement aux écoles. Visites guidées, animations pédagogiques et activités d'observation permettent aux élèves d'aborder concrètement des thématiques variées telles que l'archéologie, le patrimoine, l'évolution du territoire, l'histoire régionale ou encore la mémoire collective.

La Tour d'Anhaive constitue un **support pédagogique** privilégié. Par son architecture, son histoire et les transformations qu'elle a connues au fil du temps, le site offre aux élèves l'occasion d'**observer directement** les traces du passé et de mieux comprendre l'évolution du paysage jambois.

Le Musée conserve près de **720 objets** issus de découvertes archéologiques, de dons, d'achats et de dépôts. Les collections rassemblent notamment des objets archéologiques, des objets d'art, des documents historiques et des témoins de la vie quotidienne locale. Elles permettent d'illustrer différents aspects de l'histoire de Jambes et de sa région, tout en favorisant l'observation, la réflexion et l'échange avec les élèves.



À travers ses **activités pédagogiques**, le Musée de la Tour d'Anhaive souhaite encourager la curiosité, développer le regard critique et sensibiliser les jeunes publics à l'importance de la préservation du patrimoine. En collaboration avec les enseignant·e·s, le Musée veille à proposer des **visites adaptées** aux différents niveaux scolaires afin d'intégrer au mieux la découverte du site dans les apprentissages menés en classe.

Grâce aux visites guidées et aux activités proposées, le Musée s'inscrit comme un **partenaire éducatif**, offrant aux enseignant-e-s un cadre propice à l'apprentissage, à la découverte culturelle et à l'éveil de la curiosité historique des élèves.



Un exemple d'activité proposée au Musée



II. HISTOIRE DU SITE D'ANHAIVE



II. Histoire du site d'Anhaive

Le site d'Anhaive possède une histoire étroitement liée à celle du territoire jambois et de la Principauté de Liège.

Qu'est-ce que la Principauté de Liège ?

La Principauté de Liège est un **État** qui a existé **du X^e au XVIII^e siècle**, avec Liège pour capitale. Elle est née lorsque l'évêque de Liège a reçu, en plus de son autorité religieuse, le **pouvoir de gouverner des territoires**. Devenu prince-évêque, il exerçait à la fois le **pouvoir spirituel** et le **pouvoir politique**.

Au fil du temps, la Principauté a étendu son influence grâce à de nombreux **accords politiques et administratifs**. Son territoire était constitué de terres dispersées et de tailles très variées. **Jambes** faisait partie de la Principauté de Liège sous la forme d'une enclave dirigée par le prince-évêque. La **Meuse** marquait l'une des **frontières** naturelles entre cette enclave et le Comté de Namur.



Morcellement politique du territoire de l'actuelle Belgique au XIII^e siècle (carte de Jacques Leclerc)

Qui est Jean de Flandre ?

Né en **1250**, Jean de Flandre est le fils de Guy de Dampierre, comte de Flandre et de Namur.

Troisième fils de la famille, il est destiné dès son plus jeune âge à une **carrière ecclésiastique**. À seulement 12 ans, il obtient déjà des fonctions importantes au sein de l'Église à Lille et à Bruges. Il poursuit ensuite des études de **droit canon** à Bologne. En 1280, il est nommé **évêque de Metz** par le pape. Deux ans plus tard, il devient **prince-évêque de Liège**, cumulant pouvoir religieux et pouvoir politique. Cette nomination renforce considérablement l'influence de la famille Dampierre en étendant son autorité sur les territoires de la Principauté de Liège.

Jean de Flandre meurt en **1291** à Anhaive.



Sceau de Jean de Flandre en 1291
(Archives de l'État de Gand, Chartes de Flandre, 610)

Voici quelques balises chronologiques du site d'Anhaive :



Essai de reconstitution de l'état primitif du donjon d'Anhaive
Dessin de l'architecte L. Lebrun

XIV^e siècle

Dans la seconde moitié du XIV^e siècle, l'évêque de Liège **vend** le domaine d'Anhaive à la famille bourgeoise namuroise, les **Spirou**.

Il n'est plus aux mains d'ecclésiastiques. Le domaine devient alors une petite seigneurie composée du **donjon** et de **bâtiments agricoles (château-ferme)**.



Sceau de Jean Lamistant
(Archives de l'État de Namur, Chartier du Grand Hôpital de Namur)

XIII^e siècle

Mentionné dans les sources dès 1280, le site se compose essentiellement d'un **donjon entouré de douves**, propriété du prince-évêque **Jean de Flandre**. Cette petite enceinte fortifiée (*castrum*) assure une fonction défensive et affirme l'autorité du prince-évêque sur ce territoire stratégique en bord de Meuse.



Sceau d'Henri Spirou
(Archives de l'État de Namur, Chartes de Namur, 664)

XV^e siècle

Durant les **premières décennies du XV^e siècle**, le site d'Anhaive est aux mains de la famille **de Gesves**. Il est entré dans ce patrimoine suite au mariage d'Isabelle Spirou avec Daniel de Gesves.

Au **milieu du XV^e siècle**, on trouve le site dans le patrimoine de la famille **Lamistant**, autre famille influente de Namur. Cette famille en sera la propriétaire pendant près de 150 ans.

XVI^e siècle

Englebert Lamistant hérite du donjon et de ses dépendances. En 1535, il fait démolir une partie des anciens bâtiments médiévaux et construit à leur place une **nouvelle maison seigneuriale**, dont une partie (le **logis**) est encore visible aujourd'hui.

Son fils, **Jean**, agrandit le domaine. Mais, durant la seconde moitié du XVI^e siècle, les **guerres** causent de nombreux dégâts : des bâtiments sont brûlés, des récoltes sont perdues et les habitant-e-s souffrent du passage des soldats.



Ancienne ferme située en bord du site le long de la Chaussée de Liège, dernier témoin des bâtiments construits au XVII^e siècle

XVIII^e siècle

Après plusieurs changements de propriétaires, **Henri Moreau** achète le domaine d'Anhaive en 1750.

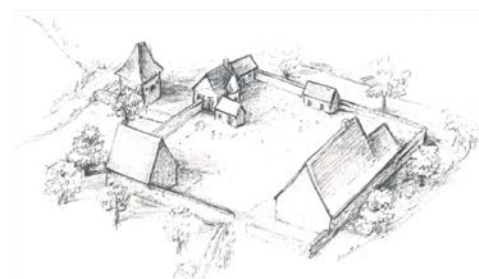
Contrairement aux seigneurs précédents, il est **agriculteur**. Avec sa famille, il travaille lui-même les terres et fait vivre la ferme.



Unique bâtiment subsistant à la campagne de construction d'Englebert Lamistant (auquel a été ajouté une annexe contemporaine)

XVII^e siècle

La famille Lamistant disparaît et Anhaive passe à d'**autres familles nobles**. Les propriétaires **n'habitent plus sur place** et confient la ferme à des fermiers. En 1684, des soldats français **incendient** plusieurs bâtiments agricoles.



Configuration du site en 1747 (Plan en relief de Larcher d'Aubancourt)



Le domaine d'Anhaive à la fin du XIX^e siècle
(Namur, Archives photographiques anmuroises. Coll. Dupont, tiroir 26, n°5)

XX^e siècle

Les bâtiments d'Anhaive changent plusieurs fois de **propriétaires**.

Le **donjon** est vendu par la famille Quinart à la **commune de Jambes** en 1943.

Avec la construction de routes, de commerces et de maisons, les anciennes terres agricoles disparaissent progressivement.



Le site d'Anhaive en 2026

XIX^e siècle

La **famille Moreau** reste à Anhaive pendant **plus d'un siècle**.

Peu à peu, le grand domaine est partagé entre **plusieurs propriétaires** vivant respectivement dans le donjon, le corps de logis et la maison sud. Certains anciens bâtiments disparaissent.

En 1874, la dernière personne de la famille Moreau quitte Anhaive.



État du site vers 1970 lors de la construction du supermarché
(Liège, Archives de la Commission royale des Monuments, Sites et Fouilles)

XXI^e siècle

Aujourd'hui, il reste encore **quelques témoins** du passé : le **donjon médiéval**, le **logis** et une **petite ferme**.

Le donjon et le logis ont fait l'objet d'une vaste restauration par la **Fondation Roi Baudouin**, qui en est propriétaire.

Ces bâtiments racontent plus de 800 ans d'histoire d'Anhaive.



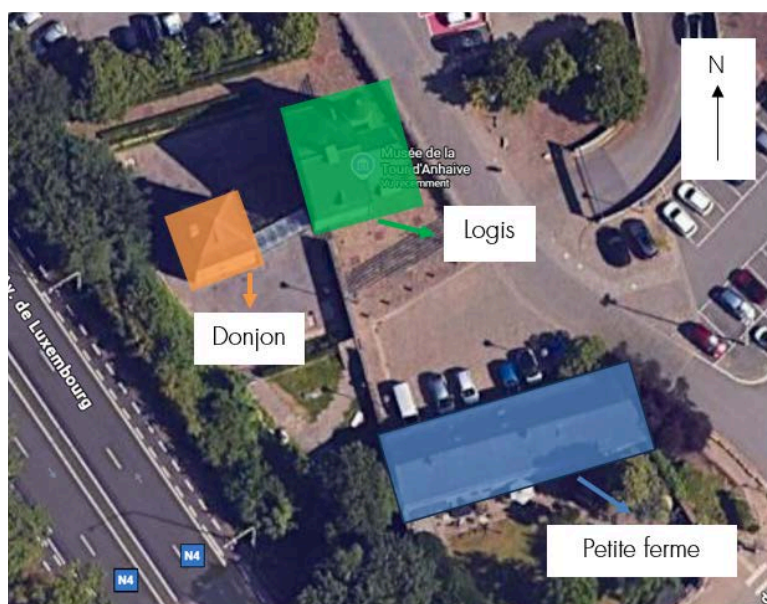
III. ARCHITECTURE DU DOMAINE D'ANHAIVE



III. Architecture du domaine d'Anhaive

Le domaine d'Anhaive présente un **intérêt architectural exceptionnel** puisqu'il rassemble des **bâtiments construits à différentes époques**, témoignant de plus de sept siècles d'évolution. Du donjon médiéval aux aménagements contemporains, chaque construction raconte une étape de l'histoire du domaine et des personnes qui l'ont occupé.

Aujourd'hui, **trois bâtiments** différents subsistent : le **donjon**, qui se situe à l'ouest, le **logis**, qui se situe à l'est, et **la petite ferme**, située au sud-est. Nous nous intéresserons ici au donjon et au logis, car la petite ferme, dernière dépendance subsistante datant du XVII^e siècle, est aujourd'hui une propriété privée qui n'est pas ouverte au public.



Situation actuelle du domaine d'Anhaive

1. Le donjon médiéval



Le donjon constitue la **partie la plus ancienne du site**. Construit au cours de la seconde moitié du **XIII^e siècle** en **pierre calcaire** de Meuse, il formait le cœur d'un petit ensemble fortifié entouré de **douves** alimentées par le ruisseau du Vigneroule. Il était accompagné de quelques **bâtiments en bois** dont on n'a pas gardé de traces. Ce *castrum* avait pour fonction de défendre le territoire et d'affirmer l'autorité du prince-évêque de Liège sur cette enclave située en bord de Meuse.

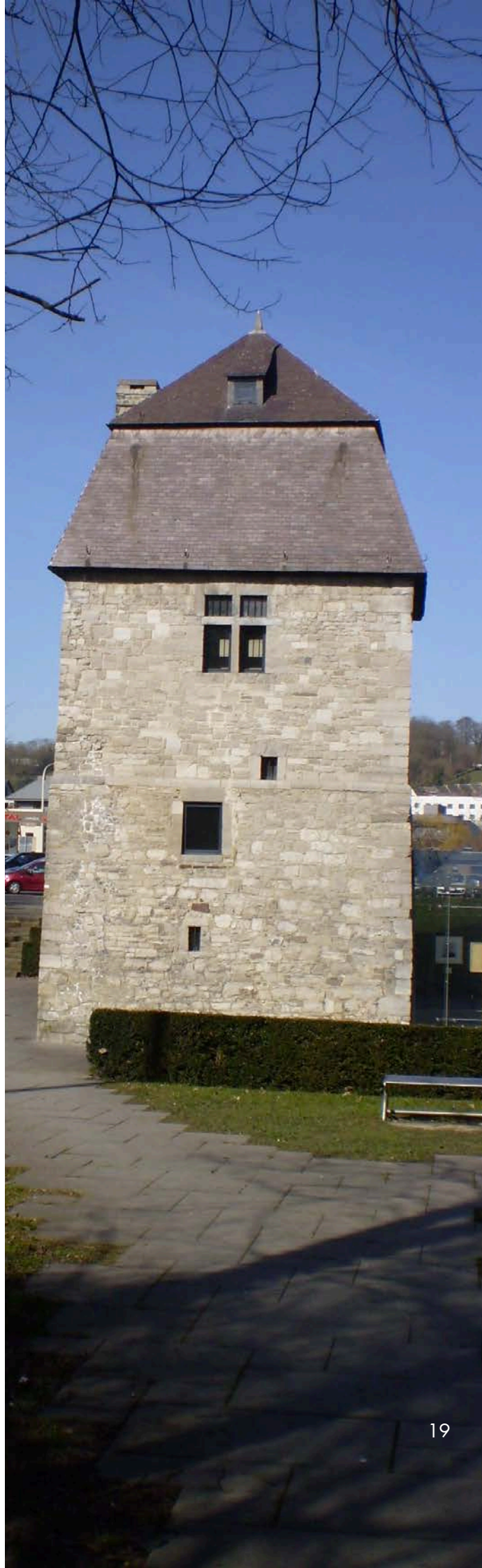
L'observation du bâtiment révèle plusieurs **phases de construction** :

3) La **toiture** actuelle date du **XVII^e siècle**. Réalisée en ardoises, elle adopte une **forme dite « à la Mansart »**, caractérisée par deux pentes superposées sur chacun des versants.

2) Le **deuxième étage**, ajouté dans la **seconde moitié du XV^e siècle**, témoigne d'une évolution des usages du bâtiment. La distribution intérieure est réorganisée : la cuisine et le corps de garde occupent désormais le premier étage, tandis que la chambre du seigneur est installée au niveau supérieur. La maçonnerie y apparaît plus régulière et plus soignée.

1) La **partie inférieure** (rez-de-chaussée et premier étage) date du **XIII^e siècle**. Elle présente une maçonnerie irrégulière composée de pierres de tailles variées liées par des joints épais. À l'origine, le **rez-de-chaussée** servait de **cellier** tandis que l'**étage** accueillait l'**espace de vie**. Il y avait très probablement d'**autres étages construits en matériaux périssables** dont on n'a pas gardé de traces.

L'étude du donjon permet ainsi de comprendre comment un même bâtiment a été **transformé** et **adapté** aux besoins de ses occupants au fil des siècles.



2. Le ponton et les anciennes douves

Au Moyen Âge, l'accès au donjon s'effectuait par un **ponton en bois** franchissant les douves qui entouraient la fortification. Bien que cette structure ait disparu, son emplacement est aujourd'hui évoqué par la **verrière contemporaine** installée lors de la restauration du site.



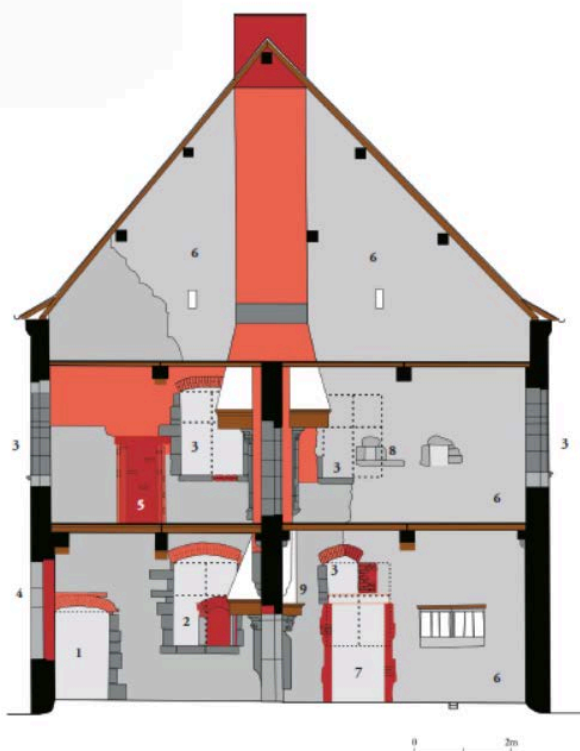
Essai de reconstitution partielle du site au XVI^e siècle par C. Robinet

L'entrée actuelle du donjon correspond à celle utilisée à l'époque médiévale. Les **aménagement extérieurs** permettent également de visualiser l'emplacement des anciennes **douves** qui participaient au système défensif du site.

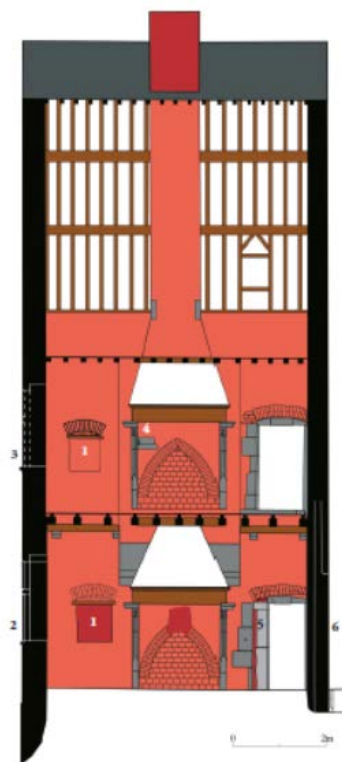
2. Le corps de logis du XVI^e siècle



En **1535**, **Englebert Lamistant** entreprend une importante transformation du domaine. Une partie des constructions médiévales est démolie et remplacée par une **maison seigneuriale** bâtie selon les principes de l'architecture mosane traditionnelle.



*Coupe longitudinale sud-nord du logis (état avant le chantier de restauration des années 1990-2000)
AWaP*



*Coupe transversale ouest-est du logis dans les pièces sud (état avant le chantier de restauration des années 1990-2000)
AWaP*

Construit en **briques** et **Pierre calcaire**, le corps de logis adopte un **plan rectangulaire** à deux niveaux. Son organisation intérieure repose sur une **disposition symétrique** autour d'un mur central comportant des cheminées dans chaque pièce. Ces foyers sont reliés par un conduit unique traversant l'ensemble du bâtiment.

Cette nouvelle construction marque le passage d'un site principalement défensif à une **résidence seigneuriale** davantage tournée vers le confort et l'**exploitation agricole** du domaine.

4. Les aménagements contemporains

Les travaux de restauration réalisés au début des années 2000 ont permis de mettre en valeur les **différentes phases de l'histoire du site** tout en intégrant des éléments architecturaux contemporains.



Réaménagement du site par l'intégration d'une verrière reliant les deux bâtiments et d'une extension contemporaine

La **verrière** marque symboliquement l'emplacement de l'ancien **ponton** médiéval. Une nouvelle **annexe** rappelle le volume d'**anciennes constructions** aujourd'hui disparues. Enfin, le traitement du sol par de **grandes dalles de pierre bleue** et des **gradins** évoque le tracé des anciennes **douves** et les **berges** qui les bordaient.

Ces **interventions contemporaines** permettent aux visiteur·euse·s de mieux comprendre l'**organisation originelle** du domaine tout en distinguant clairement les éléments anciens des ajouts récents.

Observer l'architecture du domaine d'Anhaive

L'architecture du site constitue un **véritable document historique**. Les matériaux, les techniques de construction, les ouvertures, les volumes et les transformations successives permettent de retracer l'**évolution du domaine** depuis le Moyen Âge jusqu'à aujourd'hui. À travers l'observation du bâti, les élèves peuvent ainsi comprendre **comment les fonctions du site ont évolué** : fortification médiévale, résidence seigneuriale, exploitation agricole puis musée consacré à l'histoire de Jambes.



Chantier de fouilles mené par l'AWaP au cours des années 1990

4 JAMBES L'Avenue des Accacias — A



Carte postale de l'Avenue Bougmesire Jean Materne, années 1920.

u fond la Citadelle de Namur



IV. JAMBES : ÉVOLUTION DU TERRITOIRE

IV. Jambes : évolution du territoire

De l'Antiquité au Moyen Âge : un territoire occupé de longue date

Les premières traces d'occupation humaine dans la plaine de Jambes remontent à l'époque **gallo-romaine**. Plusieurs **cimetières** et **vestiges archéologiques** témoignent de la présence de petites communautés installées à proximité de la Meuse dès les **premiers siècles de notre ère**. Le plus vaste cimetière découvert à ce jour se situe à l'arrière de l'ancien hôtel de ville, à l'emplacement des bureaux du SPW. Contrairement à Namur, qui développe rapidement un habitat groupé, Jambes se caractérise alors par un habitat dispersé.



Mobilier retrouvé dans la tombe n°15 du cimetière de Bèronvaux

Du Moyen Âge à l'époque moderne : un territoire agricole



*Pièce frappée aux armes du Prince-évêque de Liège, Jean de Flandre
Numisantica*

À partir du **Moyen Âge**, Jambes appartient à la **Principauté de Liège** et forme une enclave séparée du comté de Namur par la Meuse.

Le territoire, riche en alluvions de la Meuse, est principalement tourné vers l'**agriculture**. Les plaines sont exploitées par les **Cotelis**, maraîcher-ère-s cultivant légumes, fruits et vignes, tandis que les coteaux accueillent les **masuages**, petites exploitations agricoles concédées par le prince-évêque aux **Masuis**.

Cette activité agricole façonne durablement le **paysage** et l'**économie locale**. Le château-ferme d'Anhaive constitue alors un élément important de cette organisation du territoire.

XVIII^e siècle : un espace rural et un lieu de passage

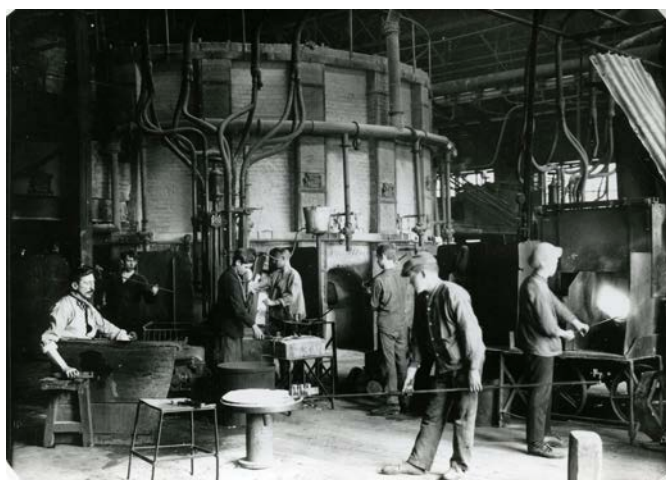
Au XVIII^e siècle, Jambes demeure une localité essentiellement **agricole**. Située sur un axe de circulation important entre Namur et Huy, elle voit régulièrement passer des marchands, des voyageurs mais aussi des troupes militaires. Cette situation influence durablement la **vie locale** et l'**aménagement du territoire**.



Extrait de la carte de Ferraris (1770-1778)

XIX^e siècle : les débuts de l'industrialisation

La **révolution industrielle** transforme progressivement le paysage jambois. Les terres agricoles de la plaine attirent de nouvelles **activités économiques** grâce à leur accessibilité, la proximité de la Meuse et les axes ferrovières connectés à des gares internationales. Des **entreprises** et des **ateliers** s'implantent progressivement, modifiant les modes de vie et l'organisation du territoire.



Intérieur de la société verrière Louis Zoude et Cie fondée à Jambes en 1851

XX^e siècle : urbanisation et croissance démographique

Le paysage de la plaine de Jambes se transforme radicalement. Après la **Seconde Guerre mondiale**, la localité connaît une **forte croissance démographique**. Aujourd'hui, on y dénombre plus de 20.000 habitant-e-s.



Avenue Materne en 1939

Les quartiers résidentiels se développent, les infrastructures se multiplient et les anciennes terres agricoles disparaissent progressivement au profit de l'**urbanisation**. La localité s'intègre de plus en plus à l'agglomération namuroise.

XXI^e siècle : une agglomération en constante expansion

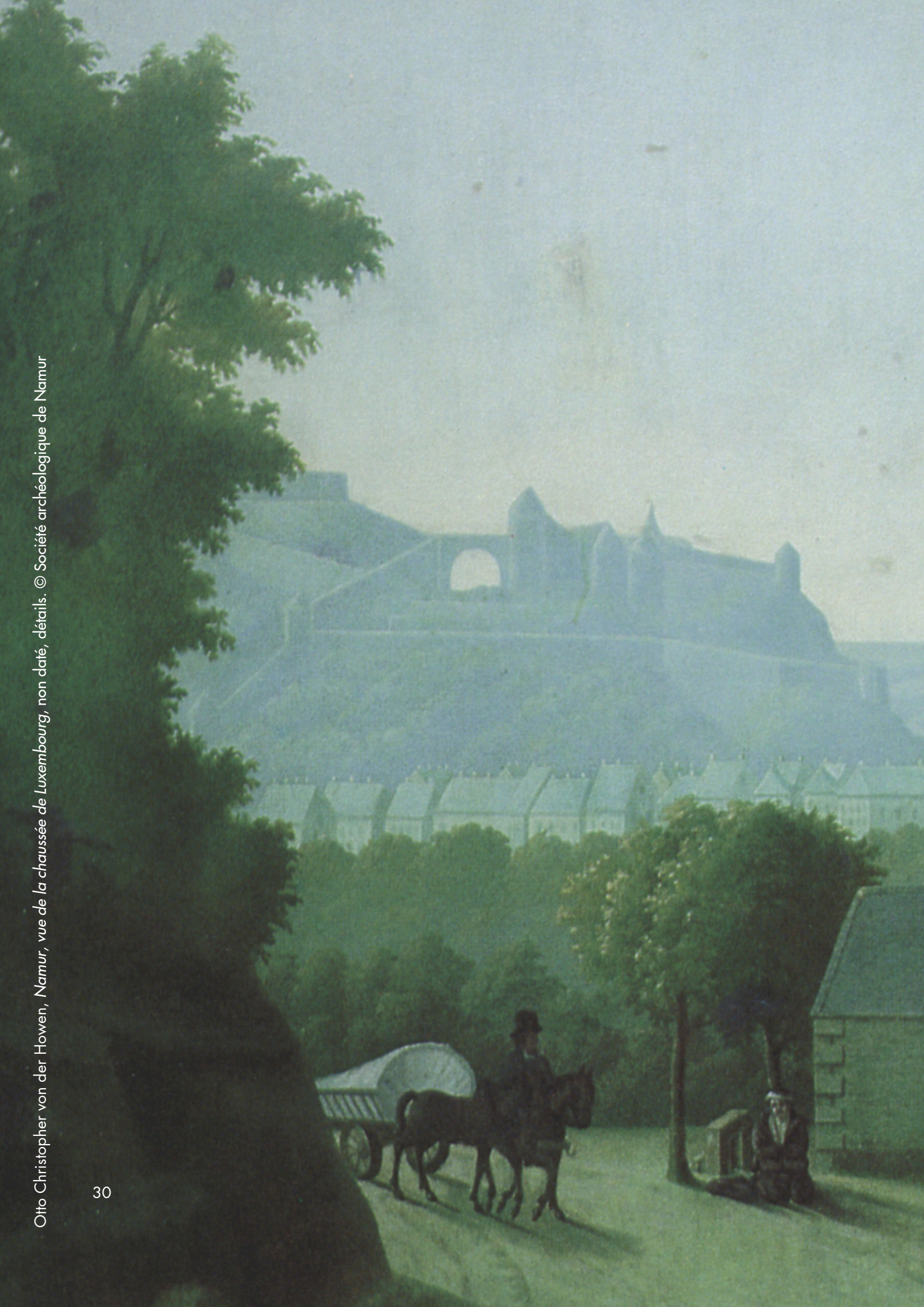
Aujourd'hui, Jambes est un **centre urbain dynamique** qui ne cesse de s'accroître. La plupart des entreprises qui s'y étaient installées au cours des siècles passés ont quitté la localité. De nombreux **logements** y sont construits afin de répondre à une demande croissante.



Les bâtiments des anciens Établissements Bister situés à la rue de Dave

Toutefois, de nombreux **témoins** de son histoire subsistent encore. Les bâtiments patrimoniaux, tels que le Musée de la Tour d'Anhaive et ses collections, le château d'Amée, les maisons Art Nouveau bordant l'avenue Materne, ainsi que certains éléments du paysage permettent de retracer les grandes étapes de l'**évolution du territoire**, depuis les premières occupations humaines jusqu'à la ville contemporaine.





V. LES COLLECTIONS MUSÉALES



V. Les collections muséales

Le Musée de la Tour d'Anhaive conserve près de **720 objets** issus de fouilles archéologiques, de dons, d'achats et de dépôts. Ces collections constituent une **source précieuse** pour comprendre l'histoire de Jambes et de son territoire, depuis les premières occupations humaines jusqu'à l'époque contemporaine.

Réunissant des objets archéologiques, des œuvres d'art, des documents historiques et des témoignages de la vie quotidienne, les collections permettent d'aborder des **thématiques variées** telles que l'habitat, les pratiques funéraires, les croyances, les activités économiques, l'industrialisation ou encore le folklore local. Elles offrent ainsi aux élèves une **approche concrète** de l'histoire à travers l'observation d'objets ayant appartenu aux populations qui ont vécu dans la région.

Les collections archéologiques

Les collections archéologiques retracent les **occupations les plus anciennes** du territoire jambois. Elles comprennent notamment des objets découverts lors de **fouilles** réalisées dans plusieurs sites de la région.



*Vase à profil et bord cordiformes
retrouvé dans la tombe 15 du
cimetière de Bèronvaux*

Parmi les ensembles les plus remarquables figurent les **céramiques** provenant du **cimetière gallo-romain de Bèronvaux**. Ces découvertes permettent d'aborder les pratiques funéraires, l'artisanat de la céramique et certains aspects de la vie quotidienne durant l'Antiquité. Les objets conservés témoignent également des savoir-faire techniques développés par les populations gallo-romaines.

Dans le cadre de l'exposition temporaire **Pays de Dave**, les résultats de fouilles menées dans les **rochers du Néviau** au cours des années 1910 sous la direction de la SAN sont présentés au public pour la première fois. Les vestiges mis au jour témoignent de l'occupation du site par des populations nomades dès le Néolithique et illustrent les modes de vie de la Préhistoire et de l'Antiquité.



*Résultats des fouilles réalisées en 1918 dans les rochers du
Néviau à Dave*

L'originalité de l'exposition réside dans la mise en regard du **rapport de fouilles** manuscrit avec les **objets archéologiques** découverts sur le site, offrant un éclairage inédit sur les méthodes de recherche et l'interprétation des découvertes au début du XX^e siècle.

Le patrimoine religieux

Les collections illustrent également l'importance de la religion dans l'histoire locale. Plusieurs objets témoignent de la place du **culte catholique** dans la vie quotidienne des habitant-e-s de Jambes.

Le Musée conserve notamment des éléments provenant de l'**église Saint-Symphorien** ainsi que divers objets liés au **culte marial**, particulièrement présent dans la région. Ces collections permettent d'évoquer les pratiques religieuses, les traditions locales et l'évolution du patrimoine culturel au cours du XX^e siècle.



Une des trois cloches de l'ancienne église de Saint-Symphorien de Jambes



Graduel de l'église Saint-Martin de Dave

L'exposition temporaire *Pays de Dave* consacre un espace du Musée à l'histoire du **culte catholique à Dave**. À cette occasion, plusieurs objets liturgiques sont présentés au public pour la première fois, dont un **graduel du XVII^e siècle** et une **chape du XVIII^e siècle**. Ces témoignages matériels permettent d'explorer la place qu'occupait la religion dans la vie quotidienne des populations d'autrefois et de mieux comprendre son rôle dans l'organisation de la société.

L'histoire industrielle de Jambes

À partir du **XIX^e siècle**, Jambes connaît une profonde transformation liée au **développement industriel**. Les collections du Musée conservent de **nombreux témoignages** de cette période qui a durablement marqué le paysage et l'économie locale.

Les objets, documents et archives présentés permettent de découvrir plusieurs **entreprises emblématiques de la région**, telles que les verreries jamboises, les porcelaines de Jambes, les établissements Bister, Materne ou encore les Ateliers de construction métallique Finet. À travers ces collections, les élèves peuvent comprendre l'impact de l'industrialisation sur le développement de la commune.



Presses-papiers figurant des cygnes, réalisés par la société verrière Louis Zoude et Cie

Le folklore et la vie culturelle jamboise

Une partie des collections est consacrée au **patrimoine immatériel** et aux **traditions populaires**. Elle met en lumière la richesse de la vie associative et culturelle jamboise à travers différents témoignages liés aux fêtes, confréries et manifestations locales.



Logo de la Frairie des Masuis et Cotelis jambois

Les collections évoquent notamment le Corso fleuri, la Confrérie de l'Ordre de Saint-Vincent, les Masuis et Cotelis jambois, le Festival mondial du Folklore de Jambes-Namur ou encore les échassiers. Elles permettent de comprendre comment ces traditions ont contribué à forger l'**identité locale** et à renforcer le **sentiment d'appartenance** à la communauté.

Un fonds photographique exceptionnel

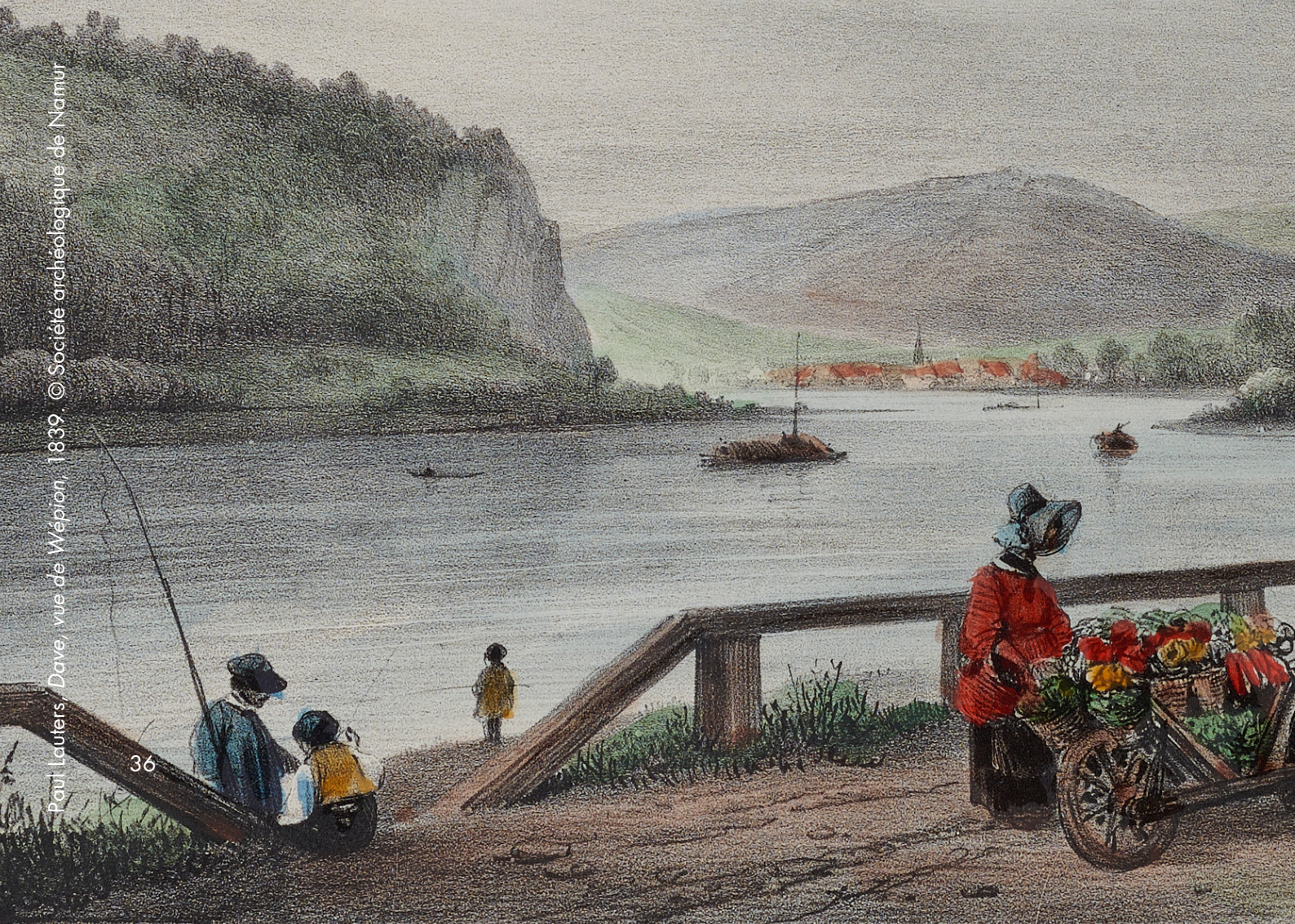
Le Musée conserve un fonds photographique exceptionnel avec **plus de 40.000 clichés** consacrés à la localité. Couvrant une période allant de la fin du XIX^e siècle à nos jours, cette collection d'une grande richesse constitue un précieux témoignage de l'évolution du territoire et de la vie des habitant·e·s de Jambes.

Dans le cadre d'activités pédagogiques, scientifiques ou de recherche, ce fonds peut être consulté et mis à disposition des enseignant·e·s, étudiant·e·s et chercheur·euse·s souhaitant approfondir leurs travaux.

Des collections au service de la découverte

Au-delà de leur valeur patrimoniale, les collections constituent un **véritable outil pédagogique**. Elles permettent d'aborder l'Histoire à partir de sources matérielles, d'exercer l'observation et l'esprit critique, et de mieux comprendre les liens entre les objets, les sociétés qui les ont produits et les territoires dans lesquels ils s'inscrivent.

À travers ces collections, le Musée de la Tour d'Anhaive invite les élèves à découvrir **l'histoire de Jambes sous de multiples facettes** et à mieux comprendre les transformations qui ont façonné le territoire au fil des siècles.



VI. EXPOSITION TEMPORAIRE PAYS DE DAVE

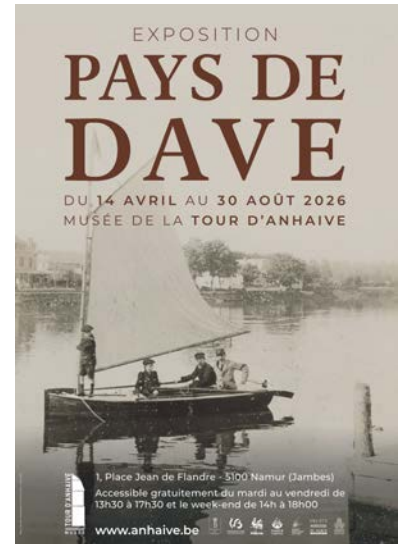


VI. Exposition temporaire

Pays de Dave

L'exposition temporaire *Pays de Dave* invite les élèves à découvrir l'**histoire d'un territoire voisin** de Jambes à travers une approche mêlant **archéologie, patrimoine, histoire locale** et **mémoire collective**.

Le parcours retrace l'**évolution du village de Dave** depuis les premières occupations humaines jusqu'à l'époque contemporaine. À travers des **objets archéologiques**, des **documents d'archives**, des **œuvres d'art** et des **témoignages matériels**, les visiteurs découvrent comment les populations se sont installées, ont exploité leur environnement et ont façonné le paysage au fil du temps.



L'exposition aborde plusieurs **thématiques** particulièrement riches pour le public scolaire :

- les premiers peuplements de la vallée de la Meuse et les modes de vie préhistoriques ;
- la naissance et le développement du village médiéval ;
- le rôle d'une seigneurie et de châteaux dans l'organisation du territoire ;
- le patrimoine religieux et l'évolution des lieux de culte ;
- l'influence de grandes familles dans l'histoire locale ;
- le développement d'une institution de soins au tournant des XIX^e et XX^e siècles ;
- la représentation du paysage mosan dans les arts et la littérature.



À travers ces différentes thématiques, les élèves sont amené·e·s à observer des **sources historiques variées**, à développer leur capacité d'analyse et à comprendre les liens entre les sociétés humaines et leur environnement.

L'exposition constitue également une occasion de **comparer** l'histoire de Dave avec celle de Jambes et de la Tour d'Anhaive. Les deux territoires partagent en effet des réalités communes : une implantation ancienne dans la vallée mosane, une forte présence agricole, l'influence de pouvoirs seigneuriaux et religieux ainsi qu'une profonde transformation des paysages au cours de l'époque contemporaine.



Cette exposition offre ainsi un support complémentaire aux collections permanentes du musée et permet d'aborder de manière concrète les notions de **territoire**, de **patrimoine**, d'**évolution des modes de vie** et de **construction de la mémoire locale**.

Pays de Dave est une exposition temporaire qui se tient au Musée de la Tour d'Anhaive jusqu'au 30 août 2026.

Commune de Jambes, 30 thermidor an XIII. AEN, Cadastre de la province de Namur. Plans manuscrits, 834. © Archives de l'État de Namur



PLAN DE LA COMMUNE DE JAMBES

DEPARTEMENT DE Namur et Meuse
ARRONDISSEMENT COMMUNAL DE Namur
CANTON DE Namur

Levé en Exécution de l'arrêté du Gouvernement,
du 12 Brumaire an II.

Terminé le six Octobre 1803
Par le C^{te} Collin Géomètre en Chef
et le C^{te} Dequoy Architecte

a
b
c
d



VII. PISTES DIDACTIQUES - RENCONTRÉ DES COMPÉTENCES



VII. Pistes didactiques - rencontre des compétences

Enseignement fondamental

Éducation artistique

Compétences exercées	En pratique
S'ouvrir au monde visuel pour percevoir, s'approprier des langages et s'exprimer	Découvrir des formes, des couleurs et des techniques nouvelles, se questionner sur le lien entre fonction et forme d'un objet, les motivations qui ont conduit l'artiste à faire tel ou tel choix
Situer une œuvre dans son contexte historique et culturel	Observer les œuvres exposées dans le Musée et les replacer dans leur contexte historique. En observant les œuvres exposées, identifier leur usage d'origine et établir un parallèle avec les objets qui composent le quotidien des élèves

Compétences exercées	En pratique
<p>Utiliser des repères temporels, des représentations du temps pour se situer et situer des faits dans le temps</p>	<p>Replacer sur la ligne du temps différents objets découverts au cours de la visite, situer dans le temps les grands événements de l'Histoire ; comparer ces données avec ce qui se déroule au même moment ailleurs dans le monde</p> <p>Apprendre les grands repères chronologiques de l'Histoire et introduire la notion d'évolution dans le temps (évolution des modes de vie, des techniques de construction, de défense, etc.)</p> <p>Découvrir, par le biais d'objets exposés, qui étaient nos ancêtres et comment s'est formée notre société</p>
<p>Découvrir le mode de vie des gens à une époque déterminée</p>	<p>Comment vivait-on dans nos régions au Moyen Âge ; comment mangeait-on ; comment s'habillait-on ; qu'était-ce qu'être un enfant au Moyen Âge ; que cultivait-on ; comment construisait-on ; comment vivait-on dans un donjon ?</p>
<p>Exploiter des sources historiques</p>	<p>Distinguer les faits historiques des représentations de fiction présentes dans les supports culturels et médiatiques (films, bandes dessinées, contenus en ligne, etc.)</p>

Compétences exercées	En pratique
Les relations êtres vivants/milieu. Relations alimentaires	<p>Découvrir dans l'exposition les multiples usages que faisaient les êtres humains à différentes époques des animaux et des végétaux (travail de l'os, de la terre, de la pierre, du métal, construction, etc.)</p> <p>Évoquer l'alimentation, les saveurs et les odeurs de l'époque médiévale en lien avec la Tour d'Anhaive.</p> <p>Se questionner sur la signification des bonnes/mauvaises odeurs dans notre vie et les comparer avec celles que côtoyaient les êtres humains aux différentes époques.</p>
Les êtres humains et l'environnement	Appréhender un site physiquement et évoquer le passé agricole de la Tour d'Anhaive (concept de château-ferme) et, plus largement, celui de Jambes

Éveil géographique

Compétences exercées	En pratique
Lire une carte, un plan	<p>Observer le territoire à une époque déterminée : en quoi a-t-il façonné le territoire d'aujourd'hui ? Peut-on retrouver les contours de nos pays, régions sur une carte aujourd'hui ?</p> <p>Se questionner sur le passé de notre région</p> <p>Observer et analyser les routes commerciales et de communication à différentes périodes et les comparer avec les dynamiques actuelles (par exemple, d'où viennent les produits que nous consommons au quotidien ?)</p>

Langue française

Compétences exercées	En pratique
Structure narrative	Rassembler des informations pour en effectuer un travail sur un thème choisi
Structure descriptive : réception et production d'une description	Rédiger la description d'un objet afin de le faire identifier par le reste de la classe
Structure explicative	<p>Choisir une œuvre du musée et imaginer une histoire inspirée de celle-ci</p> <p>Rédiger le texte d'un guide de visite</p> <p>Écrire une histoire mettant en scène plusieurs objets des collections du musée</p>

Religion

Compétences exercées	En pratique
Se familiariser avec les concepts religieux	Identifier dans les collections et l'exposition des éléments révélateurs de la présence du culte catholique Explorer le rôle et l'importance des ordres religieux dans l'histoire de Dave et de Jambes

Enseignement secondaire

Étude du milieu

Compétences exercées	En pratique
Rechercher dans différentes sources des informations utiles pour comprendre le mode de vie étudié	Rechercher dans les documents écrits et iconographiques des informations concernant l'évolution des moyens de transport et de communication à Jambes ainsi qu'aux principaux secteurs d'activités présents sur le territoire
Exploiter l'information, sélectionner les éléments essentiels pour la recherche, établir des liens entre différents éléments et les replacer dans un cadre spatial et chronologique	Identifier à partir différentes sources (cartes, plans, photos anciennes, archives...) l'évolution du territoire (son appellation, son exploitation...) et situer dans le temps (ligne du temps) et dans l'espace (cartographie) les informations récoltées
Communiquer de façon structurée les différentes informations sélectionnées ou résultats de sa recherche	Réaliser, à la suite de la lecture d'un texte, un schéma sur l'organisation de la société à l'époque de Jean de Flandre

Concepts les plus travaillés	En pratique
Habiter	Étudier l'évolution de l'habitat à Jambes de l'Antiquité à nos jours
Consommer	Observer le secteur d'activités le plus développé à Jambes et analyser l'influence du sol et du paysage sur son développement
Circuler	Étudier l'évolution de la mobilité et de la circulation à Jambes du Moyen Âge à nos jours

Histoire

Compétences exercées	En pratique
Se poser des questions	<p>Sélectionner des informations et documents pertinents</p> <p>Face à des documents montrant des situations contrastées, se poser des questions sur la nature du changement ayant entraîné ce contraste</p> <p>Découvrir la diversité des sources qui nous permettent d'en apprendre davantage sur une époque</p> <p>Identifier les rapports entre religion et société civile à l'époque médiévale et comparer avec d'autres situations</p>

Analyse et critique documentaire	<p>Décrire un objet sur base d'une photo ou d'une observation et tenter de le faire deviner aux autres élèves</p> <p>Découvrir la vision des hommes et femmes du Moyen Âge véhiculée par la culture populaire et l'imagination collective. S'entraîner à combiner des sources, les critiquer, comprendre leur contexte de création</p>
Synthétiser	<p>Proposer une enquête : la vie urbaine (avantages et inconvénients) ; les toponymes ; la vie dans une seigneurie : la vie à l'époque de Jean de Flandre et à l'époque d'Englebert Lamissant ; le monde parcellisé du Moyen Âge. Rassembler des sources, les critiquer et les interpréter</p>
Communiquer	<p>Réaliser une ligne du temps et y placer des œuvres de l'exposition en perspective avec des jalons de la grande Histoire</p> <p>Réaliser une ligne du temps reprenant les faits marquants d'une époque donnée et la mettre en rapport avec celle d'une civilisation contemporaine</p>

Concepts les plus travaillés	En pratique
Stratifications de la société et inégalités	Aborder l'organisation sociale au Moyen Âge, aux Temps Modernes et au XIX ^e siècle

Croissance/crise	Observer au cours de l'histoire de Jambes, et plus largement de la rive droite de la Meuse, les périodes de croissance et de crise : identifier les éléments constitutifs d'un processus de croissance et d'une situation de crise
Démocratie/autoritarisme	Interroger le rôle de Jean de Flandre dans l'administration de la Principauté de Liège et l'impact de la politique des Dampierre sur les territoires de l'actuelle Belgique
Capitalisme, libéralisme, socialisme, nationalisme	Identifier la révolution industrielle à Jambes, son exploitation foncière, son impact sur la vie des habitant-e-s du territoire...

Géographie

Compétences exercées	En pratique
Localiser et situer à différentes échelles	Localiser et situer différents éléments qui composent la Tour d'Anhaive sur le terrain, sur des plans, des photos aériennes, plans et reliefs
Découvrir les territoires	Découvrir les territoires de la Principauté de Liège à l'époque médiévale et les comparer avec une carte actuelle Examiner les voies commerciales d'une époque donnée et comparer avec les déplacements liés au commerce aujourd'hui

Explorer la toponymie	Anhaive ou Enhaive, sentier de la bouteille, place Jean de Flandre... que révèlent les noms des lieux que nous habitons ?
Émettre des hypothèses explicatives à partir de documents traités	Proposer des hypothèses pour expliquer l'influence du paysage et composition du sol sur la vie à Jambes au fil des siècles

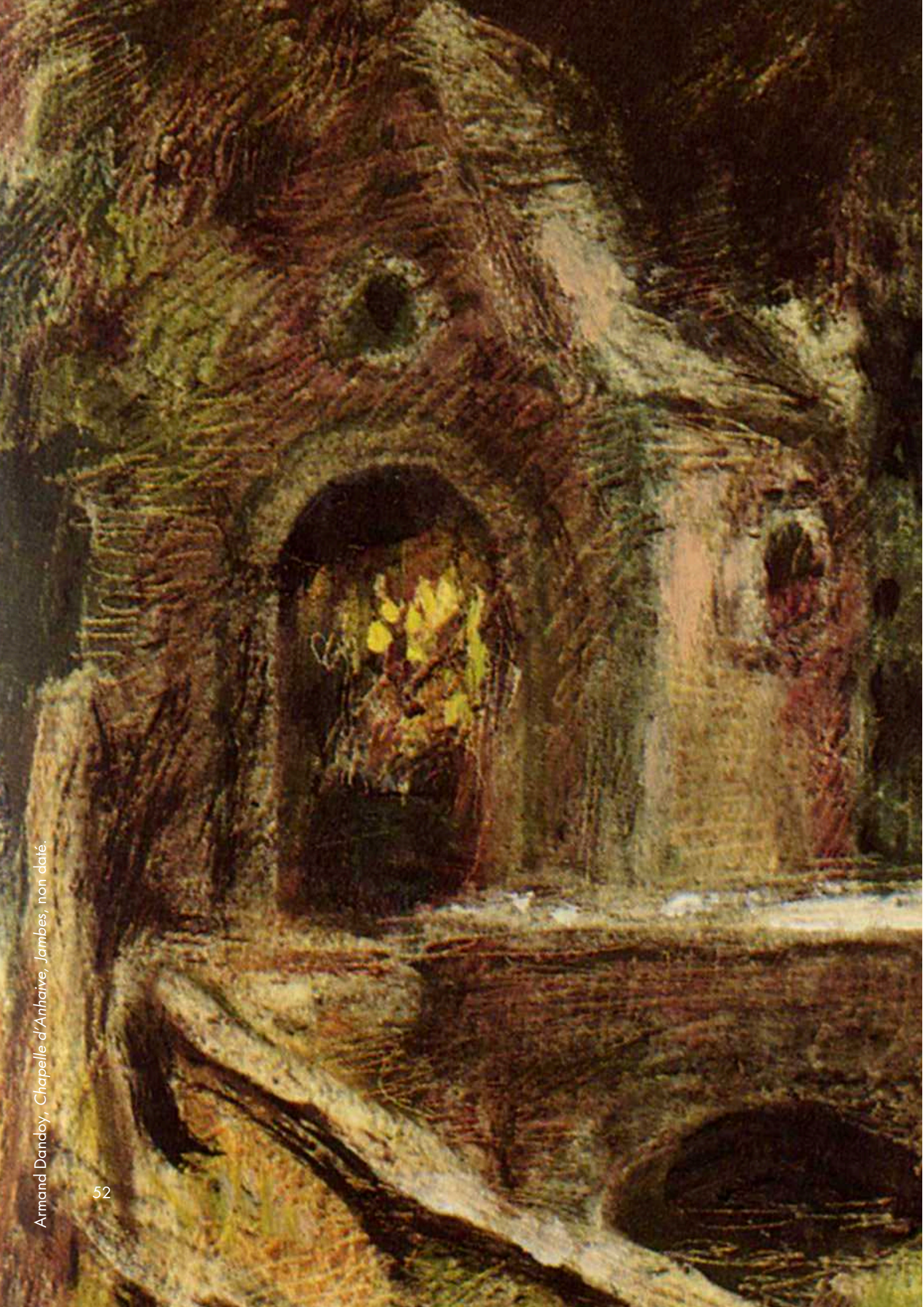
Les pistes pédagogiques présentées dans ce dossier constituent des **propositions générales** destinées à illustrer les nombreuses possibilités d'exploitation des collections, du site et des expositions. Elles ont vocation à être **adaptées** et **enrichies** en concertation avec les enseignant-e-s afin de répondre au mieux aux objectifs d'apprentissage, aux projets de classe et aux besoins spécifiques des élèves.

L'équipe pédagogique du Musée de la Tour d'Anhaive se tient à la disposition des équipes éducatives pour **construire** des activités sur mesure et **accompagner** la préparation des visites. Cette démarche permet d'accueillir des publics variés et de développer des projets adaptés à l'ensemble des filières d'enseignement.

Panorama



Carte postale du pont de Jambes, non daté.



VIII. THÉMATIQUES PROPOSÉES



VIII. Thématiques proposées



Les visites au Musée de la Tour d'Anhaive sont conçues en étroite **collaboration** avec les enseignant-e-s afin de s'inscrire au plus près des objectifs pédagogiques et des besoins spécifiques des groupes scolaires. Les dispositifs proposés s'appuient sur les **collections** du musée, l'**architecture** du site, son **histoire** ainsi que sur les **expositions temporaires**, permettant ainsi une approche concrète, interdisciplinaire et contextualisée des apprentissages.

Les thématiques abordées sont **adaptables** selon le niveau des élèves et peuvent être approfondies ou simplifiées en fonction des attentes pédagogiques. Elles offrent une grande flexibilité et favorisent une **approche active** de l'histoire, du patrimoine et de l'environnement local.

Les collections du musée, en partie renouvelées selon les expositions, permettent d'explorer **différentes périodes** allant de la Préhistoire à l'époque contemporaine. Elles constituent un **support privilégié** pour aborder des questions fondamentales telles que l'évolution des modes de vie, l'organisation des sociétés, les pratiques culturelles ou encore les transformations du territoire jambois.



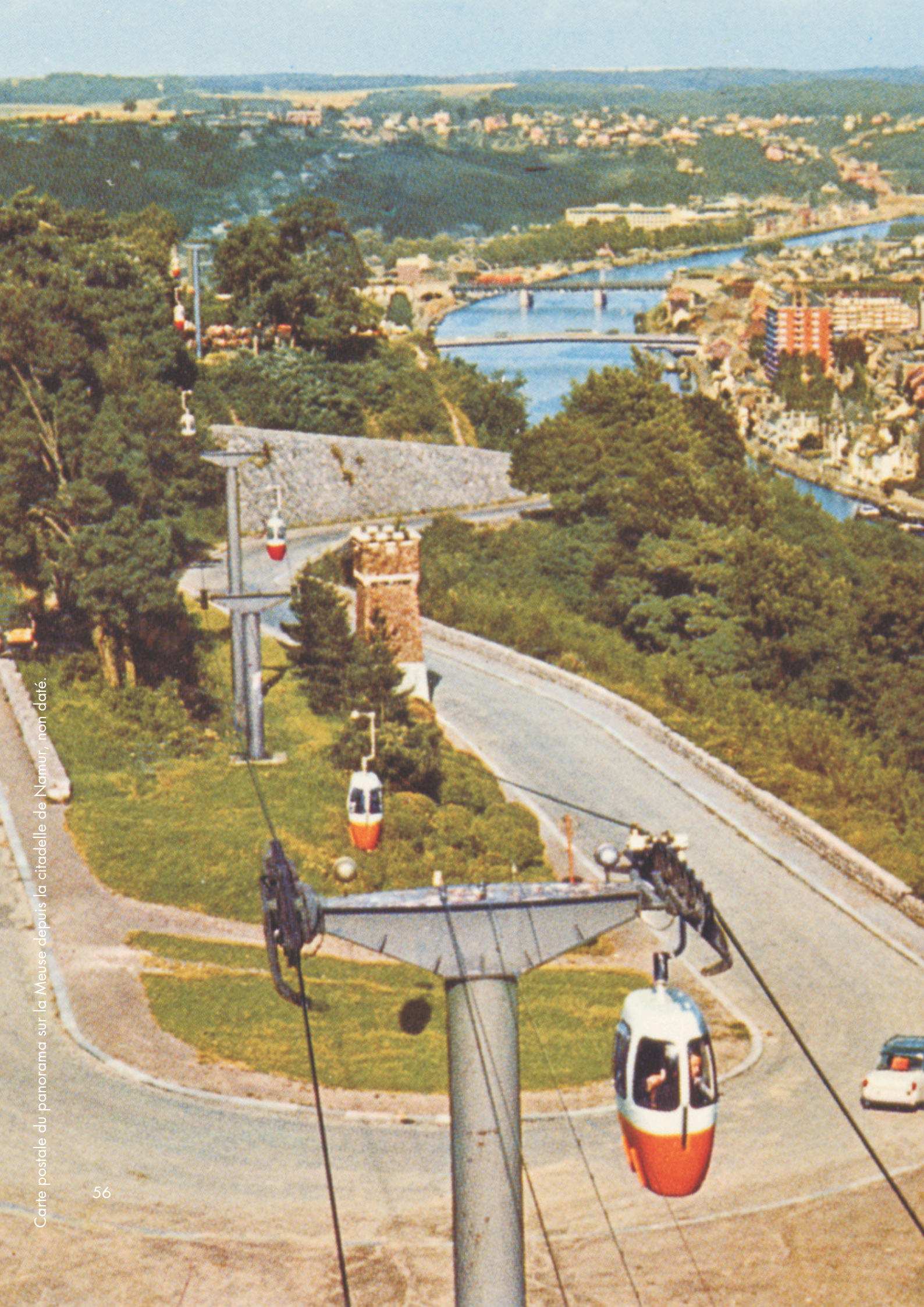
Les **principales thématiques** développées peuvent être regroupées autour de grands axes :

- **Habiter et s'organiser dans le temps** : évolution des formes d'habitat, occupation du territoire, vie quotidienne et organisation sociale à différentes époques.
- **Produire, se nourrir et consommer** : ressources naturelles, agriculture, artisanat, industrie et transformations des pratiques alimentaires.

- **Se vêtir et vivre au quotidien** : matériaux, techniques, savoir-faire et modes de vie des populations du passé.
- **Se défendre et occuper le territoire** : fonctions défensives des sites, évolution des structures fortifiées et stratégies d'implantation.
- **Comprendre l'évolution des sociétés** : continuités et ruptures historiques, transformation des paysages et construction des sociétés.
- **Approcher le patrimoine et les sources historiques** : lecture critique des objets confrontation entre réalité historique et représentations.
- **Interpréter le territoire local** : compréhension des interactions entre environnement naturel, activités humaines et développement urbain et industriel.

Ces thématiques sont envisagées comme des **portes d'entrée** vers l'histoire locale et générale, permettant aux élèves de développer des compétences d'**observation**, d'**analyse** et de **mise en relation des informations**. Elles encouragent également la curiosité, la réflexion critique et la compréhension des enjeux liés au patrimoine et à sa préservation.

Carte postale du panorama sur la Meuse depuis la citadelle de Namur, non daté.





IX. ORIENTATION BIBLIOGRAPHIQUE

IX. Orientation bibliographique

Tour d'Anhaive

CHAINIAUX-GARNY, C., *La tour d'Anhaive*, Jambes, 1976.

GENICOT, L.-F. et al., *Donjons médiévaux de Wallonie*, vol. 4 : *Province de Namur*, Namur, 2003, p. 150-155 (Inventaires thématiques).

TOUSSAINT, J., dir., *La seigneurie d'Anhaive à Jambes*, Jambes, 2005 (Études et documents, 1).

Jambes

BADOT, C., *Jambes, autrefois et aujourd'hui*, Namur, 1948 (réédition en 2012 par le Centre d'Archéologie, d'Art et d'Histoire de Jambes).

BALAU, R., *Namur (1946-1954). Le pont des Ardennes et Roger Bastin*, Namur, 2011 (Études et documents. Aménagement et urbanisme, 12).

BASTIN, N. et TOUSSAINT, J., *Verreries et cristalleries namuroises du XVIII^e siècle à nos jours*, Namur, 1985.

BRAGARD, P., *Aperçu sur les fortifications de Jambes (XIII^e - XVIII^e siècles)*, dans *Annales de la Société archéologique de Namur*, 74, 2000, p. 115-146.

CHAINIAUX-GARNY, C., *L'ensemble mégalithique de Velaine (Jambes). La légende de la « Pierre du Diable » ou « Pierre Brunehaut »*, Jambes, 1975.

CHAINIAUX-GARNY, C., *Jambes, son passé, son histoire*, Jambes, 1976.

CHAINIAUX-GARNY, C., *Le pont de Meuse communément appelé « Pont de Jambes »*, Jambes, 1976.

CHAINIAUX-GARNY, C., *Velaine (commune de Jambes-Namur), des origines aux temps modernes*, Jambes, 1976.

COSSE, G., *Une ancienne maison de « cotelîs » à Jambes*, dans *Pays de Namur*, 86, 1983, p. 32-33.

DASNOY, A., *Quelques ensembles archéologiques du bas empire provenant de la région namuroise*, dans *Annales de la Société archéologique de Namur*, 53/2, 1966, p. 218-222.

DANHAIVE, F., *La Pierre du Diable à Jambes*, dans *Le guetteur wallon*, 61/2, 1985, p. 64-66.

DANHAIVE, F., *Les « coteliers » de la banlieue de Namur-Nord*, dans *Le guetteur wallon*, 59/1, 1983, p. 3-59.

DEJOLLIER, R., *Charbonnages en Wallonie (1345-1984)*, Namur, 1988.

DETRY, P.-E., *Materne Jean*, dans JACQUET-LADRIER, F., dir., *Dictionnaire biographique namurois*, Wépion, 1999, p. 171 (*Le guetteur wallon*, 3-4).

DE MOREAU D'ANDROY, A., *L'organisation judiciaire du comté de Namur (seconde partie)*, dans *Annales de la Société archéologique de Namur*, 54/2, 1968, p. 335-386.

DE SMET, P., *Le pont de Jambes*, dans *Revue générale belge*, 1947, p. 530-541.

DOUXCHAMPS-LEFÈVRE, C., *Les communautés rurales du Namurois durant l'époque moderne*, dans *Les communautés rurales. 5 : Europe occidentale (II) et Amérique*, Paris, 1987, p. 313-333 (Recueils de la Société Jean Bodin pour l'histoire comparative des institutions, 44).

DOUXCHAMPS-LEFÈVRE, C., *Le statut politique de Jambes sous l'Ancien régime*, dans *Annales de la Société archéologique de Namur*, 66/1, 1989, p. 189-199.

DOUXCHAMPS-LEFÈVRE, C., *Namur et sa banlieue : incidences juridiques et sociales à l'époque moderne*, dans DAUCHY, S. et VERSCHAEVE, J.-P., dir., *Droit et monde rural. Le droit rural et son impact en milieu urbain. Actes des Journées internationales tenues à Lierre du 21 au 24 mai 1998*, Lille, 1999 (Société d'histoire du droit et des institutions des pays flamands, picards et wallons).

DOUXCHAMPS-LEFÈVRE, C., *La commune de Jambes de 1795 à 1977. Les grands traits d'une constante expansion*, 2008 (Études et documents, 2).

DOUXCHAMPS, J., *La Wallonie industrielle (1800-1950). Répertoire par commune des activités industrielles et de leur main d'oeuvre*, Wépion, 1997, p. 134.

FOSSION, A. et TOUSSAINT, J., *Petite histoire métallique de Jambes*, Namur, 2007.

FRANQUIEN, D., *Souvenirs de Jambes en cartes postales anciennes*, Beersel, 1998.

FRANQUIEN, D., TOUSSAINT, J. et LALOUX, F., *Balade dans Jambes d'hier et d'aujourd'hui*, Jambes, 2011 (Archives photographiques namuroises).

HALON, M. et MIGNOLET, P., *L'école du génie. 60 années de présence à Jambes (1947-2007)*, Jambes, 2011.

HANUT, F. et PLUMIER, J., *La nécropole gallo-romaine de la place de la Wallonie à Jambes (Namur). Texte*, Namur, 2014 (Études et documents. Archéologie).

HANUT, F. et PLUMIER, J., *La nécropole gallo-romaine de la place de la Wallonie à Jambes (Namur). Catalogue*, Namur, 2014 (Études et documents. Archéologie).

HENRARD, G. et PIRSON, E., *La reconstruction du pont de Jambes (1961-1965)*, dans *Annales des travaux publics de Belgique*, 4, 1967, p. 313-330.

HUYSECOM, E., *Le dolmen de Jambes*, dans *Annales de la Société archéologique de Namur*, 62, 1982, p. 48-62.

JACQUES, A. et PROUVEUR, A., *Industries et artisanat jambois*, cahier n°1, 1985 au cahier n°10, 1988.

Jambes, dans *Le patrimoine monumental de la Belgique. Wallonie*, t. 5/1 : Province de Namur. Arrondissement de Namur (A-M), Sprimont, 1998, p. 338-344.

LÉON, A., *Jambes et la Frairie des Masuis et Cotelis jambois*, Jambes, 1998.

Les masuis et cotelis de Jambes, dans *Pays de Namur*, 54, 1977, p. 2-5.

LIÉVAIN, V., *Bister l'Impériale. La moutarde belge*, Jambes, 2001.

MAASKANT, A.-S. et FRANCOIS, D., *Jours de crue. Les inondations de février 1910, janvier 1920 et de l'hiver 1925-1926 dans le Namurois. Images de crue. À travers des photographies d'époque*, Namur, 1997.

MAASKANT, A.-S. et FRANCOIS, D., *Jours de crue. Les inondations de février 1910, janvier 1920 et de l'hiver 1925-1926 dans le Namurois. Images de crue. À travers des textes d'époque*, Namur, 1997.

MAHIEU, A., *Tombes belgo-romaines à Jambes*, dans *Annales de la Société archéologique de Namur*, 20, 1893, p. 53-56.

MAHIEU, A., *Trouvailles à la Basse Anhaive*, dans *Annales de la Société archéologique de Namur*, 20, 1893, p. 53.

MARCHANT, D., *Histoire de l'abbaye Notre-Dame de Géronsart*, Jambes, 1974.

MARCHANT, D. et MOTTEQUIN, P., *Jambes autrefois*, Jambes, s.d.

MULLER, J., *Réparations au pont de Meuse à Namur en 1799 et 1818*, dans *Le Guetteur wallon*, 1952, p. 6-11 et p. 56-60.

PLUMIER, J., *La nécropole à incinérations de Jambes*, dans *Cinq années d'archéologie en province de Namur (1990-1995)*, Namur, 1996, p. 87-90 (Études et documents, série Fouilles, 3).

SIMON, M., *Jambes. Parcours Art nouveau*, Jambes, 2010 (Anhaive Expo, 6).

TOUSSAINT, J., *Les verreries jamboises et la Société anonyme des verreries de la Meuse*, dans TOUSSAINT, J., dir., *Patrimoine verrier en Namurois*, Namur, 1997, p. 175-178 (Monographies, 12).

TOUSSAINT, J., *Rues de Jambes*, Bouge, 2007 (Anhaive Expo, 3).

VAN DEN HAUTE, C., *L'hôpital Saint-Calixte à Jambes*, dans *Annales de la Société archéologique de Namur*, 26, 1905, p. 189-204.

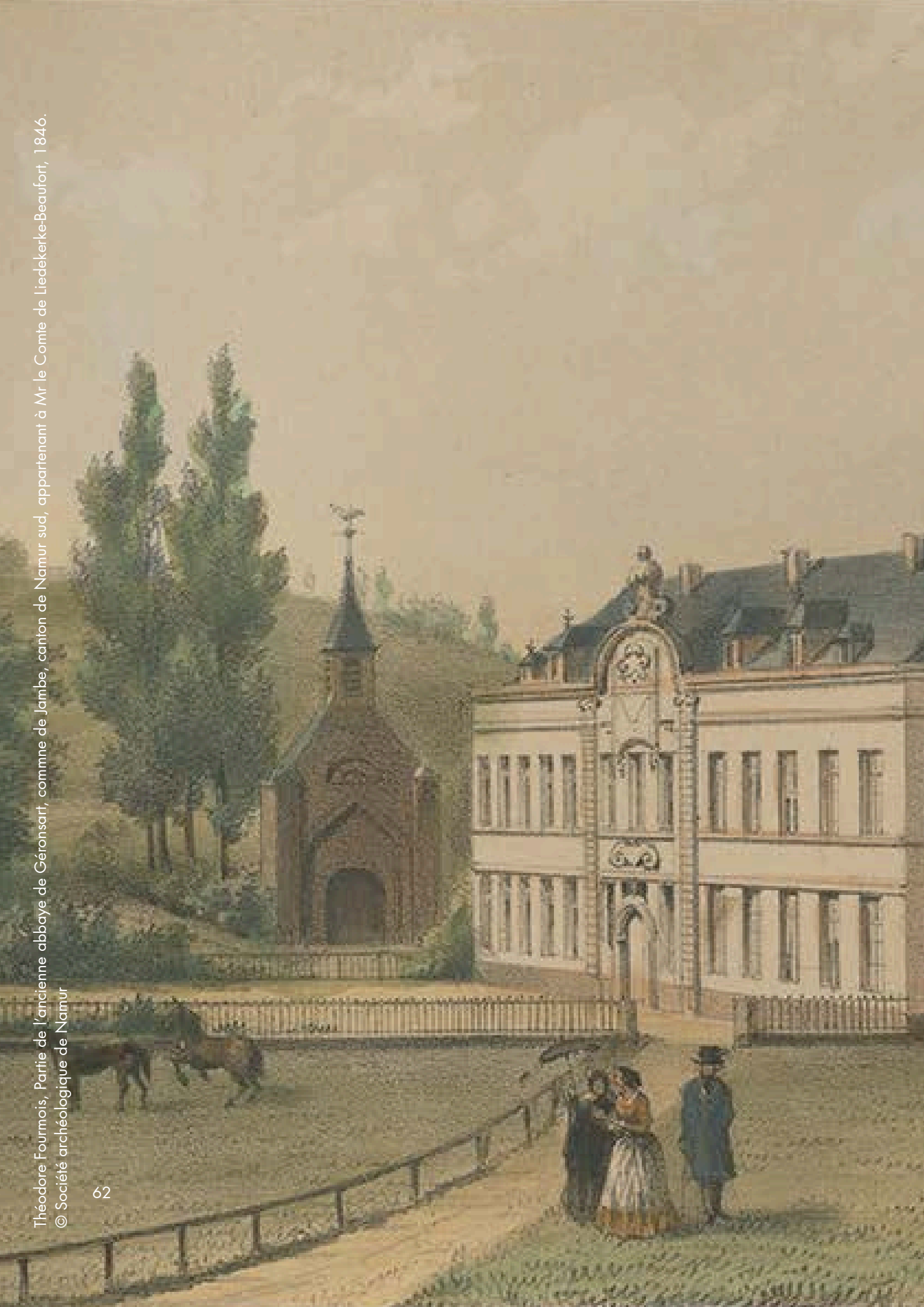
VAN OSSEL, P., *Les cimetières romains du Haut-Empire de Namur. I. Les cimetières périphériques de la rive droite de la Meuse*, dans *Annales de la Société archéologique de Namur*, 64/2, 1986, p. 197-251.

Dave

Dave, dans *Le patrimoine monumental de la Belgique. Wallonie*, t. 5/1 : Namur. Arrondissement de Namur (A-M), Sprimont, 1998, p. 148-154.

SCHOOFS, A., *Abécédaire du Pays de Dave*, Jambes, 2026 (Anhaive Expo, 8).

TOUSSAINT, F., *Histoire de la seigneurie de Dave*, Namur, 1892.



X. OUTIL : L'ARBRE GÉNÉALOGIQUE DE JEAN DE FLANDRE



X. Outil : l'arbre généalogique de Jean de Flandre

Guy de Dampierre
(ca.1226-1305)



Mahaut de Béthune
(† 1264)

1^{ère} épouse de Guy de Dampierre



Isabeau de Flandre
(† 1323)

Guillaume I^{er} de
Crèvecœur
(1248-1311)



Baudouin
(† 1311)

Marguerite de
Dampierre
(ca.1251-1285)

Béatrice de
Dampierre
(ca.1254-1296)



Robert III de Béthune
(1249-1322)

Jean de Flandre
(1250-1291)

Philippe
(1263-1308)

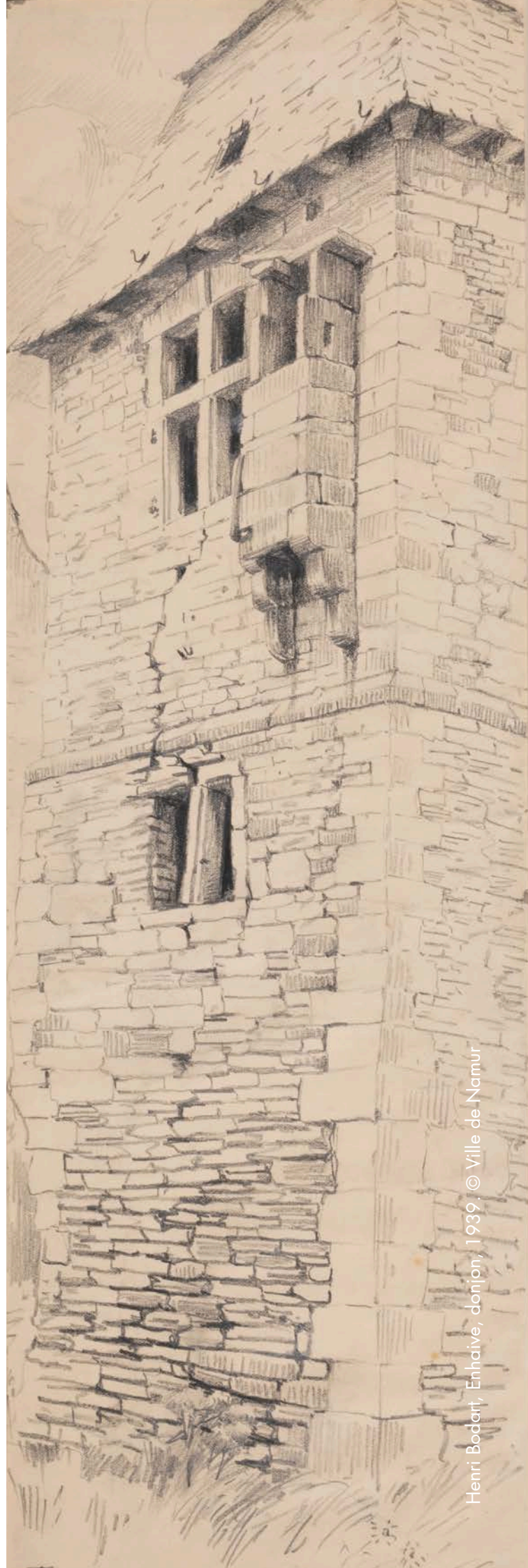
Marie de Dampierre
(1253-1297)



Musée de la Tour d'Anhaive
C/O Syndicat d'Initiative de Jambes et
Environ
Place Jean de Flandre, 1 - 5100 Namur
(Jambes)

N° d'entreprise : 0443.298.512

info@anhaive.be
www.anhaive.be





LE MUSÉE DE LA TOUR D'ANHAIVE

Le Musée est ouvert du lundi au vendredi de 13h30 à 17h30 et les week-ends de 14h à 18h.

Les visites guidées et animations sont gratuites, sur réservation (30 jours minimum avant la visite).

Musée de la Tour d'Anhaive
Place Jean de Flandre, 1
5100 Namur (Jambes)

0479/15.31.91
info@anhaive.be
www.anhaive.be

